

Préparer ensemble la rentrée 2026

Rencontres avec les équipes
éducatives
Janvier à mai 2026

CSA - Cellule de soutien et d'accompagnement
Direction de l'enseignement secondaire - SeGEC



Bienvenue à chacune et à chacun !

Un coup de pouce dans la préparation du Tronc commun

Avec les collègues du Collège Sainte-Croix et Notre-Dame de Hannut, de l'Institut Libre du Condroz de Ouffet, du Collège Saint-Quirin de Huy, de l'Institut Sainte-Marie de Huy, de l'Institut Don Bosco de Huy, du DOA Saint-Laurent de Waremme, de l'Institut de l'Instruction Chrétienne - Abbaye de Flône



TRONC
COMMUN

En route pour une journée constructive :
heureux de vous retrouver ou de vous rencontrer !

Bienvenue aux éducateurs et aux profs de latin !!!



Du temps pour être au clair ensemble sur l'évolution de la réforme et sur les choix du réseau



8h45 à 9h35



Tous ensemble

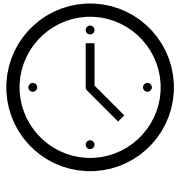


4 questions d'actualité

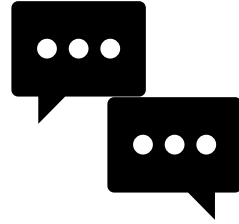
- ✓ Serons-nous prêts en août 2026 ?
- ✓ Qu'est-ce qui a changé depuis l'an dernier ?
- ✓ Comment ne pas perdre le nord ?
- ✓ Qui nous soutiendra ?



Du temps pour échanger et travailler ensemble



Dès 9h45



En atelier

De la S1 vers la S2

- ✓ Vos **préoccupations** à la suite de la lecture du programme de S1
- ✓ Focus sur certaines **orientations méthodologiques majeures**
- ✓ Soutien à la **prise en main concrète du programme et des outils** de support
- ✓ Éléments de **continuité** et d'**évolution** dans les futurs programmes de S2



Du temps pour se poser, échanger, papoter !



10h45 : Pause

12h30 : Repas

13h20 : Reprise des ateliers

15h45 : Fin de la journée



Tous sur le même bateau : préparer ensemble

Enseignants, éducateurs, directions, CSA, SeGEC



Cap sur ce qui nous rassemble !

Notre **engagement** pour une école où nos élèves trouvent du **sens**, des **balises**, du **plaisir** et de l'**espoir** pour construire leur vie dans ce monde tel qu'il est, tel qu'il va !

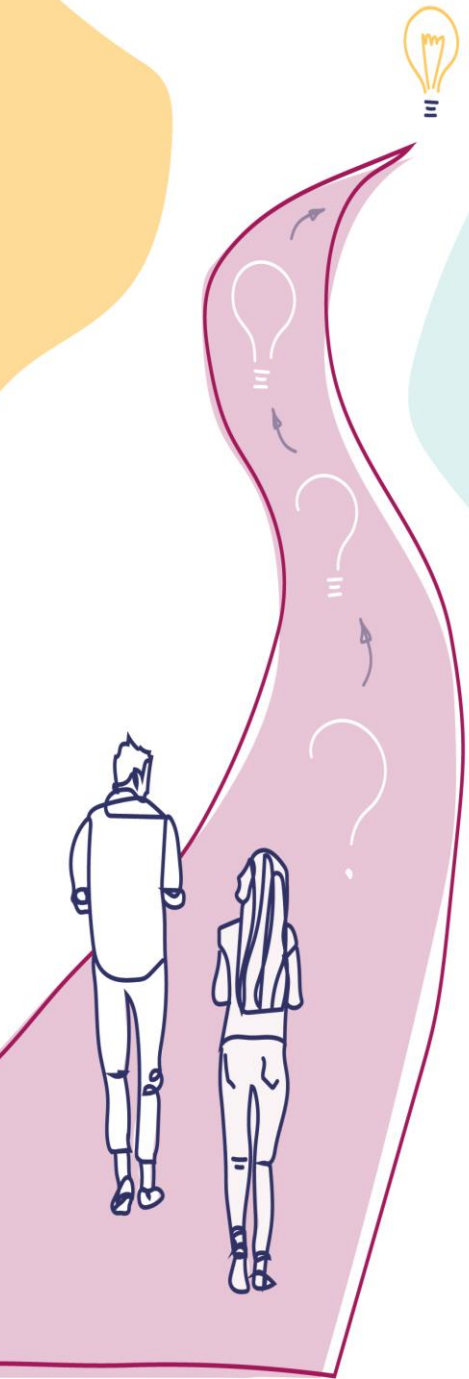


Qui sommes-nous ?

La CSA (cellule de soutien et d'accompagnement) :
une équipe de collègues **au service** des collègues

Travailler avec vous, au départ de vos questionnements et de vos réalités

Dans le respect de vos préoccupations, de vos préparations,
de votre engagement, de votre expertise !



Le SeGEC, un des cinq réseaux d'enseignement

En Belgique, la **constitution** ouvre le droit d'organiser une école.

Les écoles se sont regroupées en **réseaux** : organes de **représentation** et de **coordination**, par exemple pour les négociations en cours.



WBE

Organisé par la FWB

CECP et CPEONS

Financé par FWB et
organisé par des autres
pouvoirs publics
(communes, provinces)

SeGEC et FELSI

Etablissements privés
subventionnés par FWB



Le SeGEC en chiffres et images

Le SeGEC : fédère des PO et des établissements de tous les niveaux d'enseignement.

Secrétaire général du SeGEC : Alexandre LODEZ

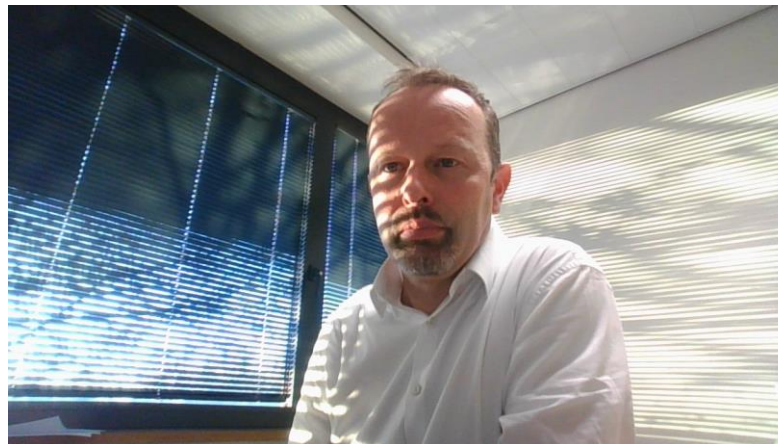
335 écoles secondaires

289 ordinaires

46 spécialisées

60% des élèves scolarisés – 220.000 élèves

Directeur de l'enseignement secondaire : Patrick LENAERTS



**Encouragements
et soutien à tous !**

Garder le cap dans un contexte très difficile !



Le SeGEC n'est pas d'accord avec:

- ✓ la perte de l'esprit de concertation du Pacte ;
- ✓ la remise en cause d'un tronc commun polytechnique, construit depuis 2017 avec l'ensemble des acteurs;
- ✓ les diverses mesures d'économie dans l'enseignement.
- ✓ des projets qui réduiraient notre liberté fondamentale.

Il reste un **acteur propositionnel** et **continue la préparation** avec les enseignants de S1 et S2 en gardant le cap **sur l'avenir des élèves, à travers un projet ambitieux.**

Mars 2026 : sur le fil ... des **réponses** aux incertitudes et bientôt un décret sur la S1 !

Une nouvelle communication ce 26 mars.

I. Le point sur la préparation

Où en sommes-nous ensemble ?



ENSEIGNEMENT CATHOLIQUE
SECONDAIRE

Le travail de préparation est intense dans notre réseau !

Chaque équipe avance à son rythme !

1. Préparation des cours et des situations d'apprentissage



Programmes = compétence de chaque réseau = **COMMENT** s'y prendre pour atteindre les attendus listés dans les référentiels

Validés et en ligne depuis juillet 2025 – signés par la Ministre - imprimés et disponibles

Des tableaux, des schémas, des exemples et des balises



2. Webinaires dans chaque discipline



3. Préparation de l'organisation générale et logistique



4. Information aux parents et aux futurs élèves



Le travail de préparation est intense dans nos écoles !



5. **Essais** divers, par exemple de coenseignement, d'observation, de différenciation ...



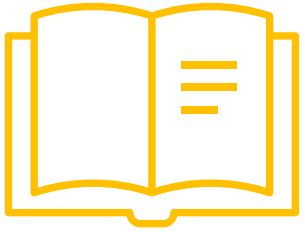
6. **Contacts** réguliers avec les conseillers : nous sommes là pour vous !



7. Journées d'**accompagnement** ou de **formation** sur des fondamentaux du tronc commun : approche évolutive et éducation aux choix



L'activité éditoriale et commerciale est aussi intense !



Les maisons d'éditions publient des manuels, sur base des référentiels (quoi) et pas des programmes du réseau (comment).
Le SeGEC n'a pas pour mission de les valider ou de les promouvoir.

Quatre éléments essentiels :

1. les enseignants restent les auteurs et les éditeurs responsables de leurs cours, au service d'élèves qui accrochent
2. le manuel : une ressource possible pour mettre au point en équipe un parcours cohérent, quels que soient les supports choisis;
3. un coût important pour les familles;
4. un choix d'équipe et d'école.



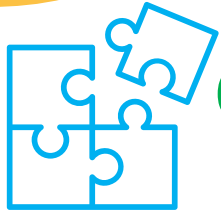
II. Les évolutions récentes du tronc commun

Qu'est-ce qui change par rapport au projet initial ?



ENSEIGNEMENT CATHOLIQUE
SECONDAIRE

Le projet initial du tronc commun



Chantier construit depuis 2017 : pièce majeure du Pacte (2014)

Motivation du changement : échecs nombreux – décrochages – contenus dépassés – difficultés pour soutenir les élèves - poids des inégalités

Objectifs principaux :

- ✓ Un parcours cohérent, de la maternelle à la troisième secondaire
- ✓ Un bagage **commun actualisé et modernisé pour chacun (équité)**
- ✓ Une orientation plus éclairée, plus mûre
- ✓ Un accompagnement plus efficace et plus « personnalisé »



Réalisation :

Depuis 2022 dans le fondamental, en 2026 dans le secondaire



Les inflexions et décisions du gouvernement

La déclaration de politique communautaire annonçait des inflexions au projet initial du tronc commun.

Le gouvernement MR - Les Engagés les a développées/amplifiées.

Parcours législatif en cours d'un avant-projet de décret sur la S1

Trois lectures par le gouvernement + négociations

Lecture 1 – négociations (23/01, 05/02) – lectures 2 (mars) et lecture 3

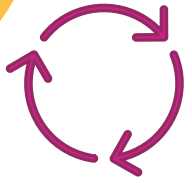
- La grille horaire : quelques précisions
- Les dispositifs spécifiques d'accompagnement personnalisé et d'accompagnement renforcé : objectifs, moyens, titres
- Les moyens exacts (NTPP : nombre total périodes professeurs)
- Les titres – les formations – les transitions – les priorités



FÉDÉRATION
WALLONIE-BRUXELLES



ENSEIGNEMENT CATHOLIQUE



Les évolutions récentes du tronc commun : le gouvernement insiste sur trois axes majeurs

1. Le renforcement des **apprentissages fondamentaux**, soutenu par un **accompagnement** plus personnel et plus intense
2. La modernité et l'ouverture par **l'éducation aux médias** et au **numérique**
3. La dynamique **d'orientation**, dans un **parcours progressif** : « **approche éducative de l'orientation** » (apprendre à s'orienter)



La nouvelle grille de cours en 1^{ère} année

Cours	Nombre de périodes/semaine
Français	6
Education culturelle et artistique	2
Langue moderne 1	4
Mathématiques	5
Sciences	3
Sciences humaines	4
Formation manuelle, technique, technologique	1
Formation numérique	2
Religion	2
Education physique et à la santé	3
TOTAL	32

Au sein des cours, **accompagnement personnalisé** : 2 périodes
Au moins 3 enseignants pour 2 classes

La probable nouvelle grille de cours en 2^{ème} année

Cours	Nombre de périodes/semaine
Français + langues anciennes (latin)	4 + 2
Education culturelle et artistique	2
Langue moderne 1	4
Mathématiques	5
Sciences	3
Sciences humaines	4
Formation manuelle, technique, technologique	1
Formation numérique	2
Religion	2
Education physique et à la santé	3
TOTAL	32

Pas de LM 2 ?

Au sein des cours, **accompagnement personnalisé** : 2 périodes
Possibilité de grilles alternatives, comme celle du P45/P90

Les évolutions récentes de la réforme

La disparition du premier degré différencié

Dès la rentrée d'août 2026

Un défi majeur : l'attention aux élèves «à risque»

- Accompagnement renforcé : dès qu'il y a un échec partiel ou total au CEB + activation immédiate du DAccE
- Seuil de réussite 60% dès 2027
- Pas de regroupement constant

**ATTENTION
FRAGILE**

Le réseau soutiendra spécifiquement cette préoccupation.

Ces élèves étaient ensemble jusqu'à la fin de la 6 P.

Comment gérer au mieux les différences ?



Les évolutions récentes de la réforme

Le renforcement de l'approche éducative de l'orientation

1. Introduction d'un **carnet d'orientation** personnel

2. Renforcement d'**activités orientantes** ... à rendre organisables

- En S1 : deux journées de découverte
 - En S2 : ? deux journées d'orientation et huit demi-jours de stages
 - En S3 : ? choix de **deux domaines** (2 x 4 périodes)
- + ? trois jours de **stage** et présentation de son **projet**



Les évolutions récentes de la réforme

La future troisième

La déclaration du gouvernement (octobre 2025)

Deux domaines au choix : 2 x 4 périodes

Découverte approfondie et pas orientation définitive !

- Domaine de transition
- Domaine de qualification
- Domaine polyvalent (mixte transition et qualification)

Chaque école devrait proposer au moins deux domaines.

SeGEC : est-ce organisable ???
*Mise en place d'un GT sur la
praticabilité – première réunion 28/01*



Le CESI : certificat de l'enseignement secondaire inférieur

À la fin de la troisième année du secondaire (S3), l'élève passera une épreuve d'évaluation (majoritairement externe) certificative, dans tous les domaines d'apprentissage, décernant le **Certificat de l'enseignement secondaire inférieur (CESI)**.

L'épreuve se passe à l'école et est commune à tous les élèves de fin de troisième secondaire en Wallonie et à Bruxelles.



Des mesures de transition pour les membres du personnel

Le SeGEC a souhaité des mesures de transition simples et soutenables.

Les directions gèrent les attributions et les réponses personnelles.

Application en premier lieu du statut de l'enseignant : règles de dévolution des emplois

1. Périodes d'accompagnement personnalisé et d'accompagnement renforcé : priorité aux mdp définitifs
– CG et CT pendant les trois années scolaires de mise en route du tronc commun

2. CT Education technologique DI devient automatiquement CT FMTT DI

Ensuite, priorité aux profs de CT et PP

Formation continue pour l'acquisition des compétences pour août 2029

3. CT Informatique DI devient automatiquement CT numérique DI

Ensuite, priorité aux profs de CT et PP

Certificat en formation numérique à acquérir pour août 2029

Priorité à l'inscription : d'abord des mdp définitifs en perte de charge



Des mesures de transition pour les membres du personnel

Le SeGEC souhaite des mesures de transition simples et soutenables.

Application en premier lieu du statut de l'enseignant : règles de dévolution des emplois

4.CG Histoire DI, CG Géographie DI, CG Sciences sociales ou économiques ou humaines DI devient automatiquement CG FHGES DI

Formation continue pour acquérir les compétences disciplinaires

5.ECA = perspectives plus souples : un cours accroché à trois fonctions (période transitoire de deux ans, puis évaluation)

Accès fonction CG ECA pour les professeurs ayant le titre pour une des trois expressions (musicale – plastique – théâtrale)



III. Pour notre réseau, l'esprit



Comment garder le cap ?

Quels sont les éléments
fondamentaux pour que cette
réforme améliore notre système
éducatif ?



ENSEIGNEMENT CATHOLIQUE
SECONDAIRE



Garder les ambitions initiales du tronc commun

Défi : intégrer l'évolution d'un projet cohérent et ambitieux, construit en concertation depuis 2017

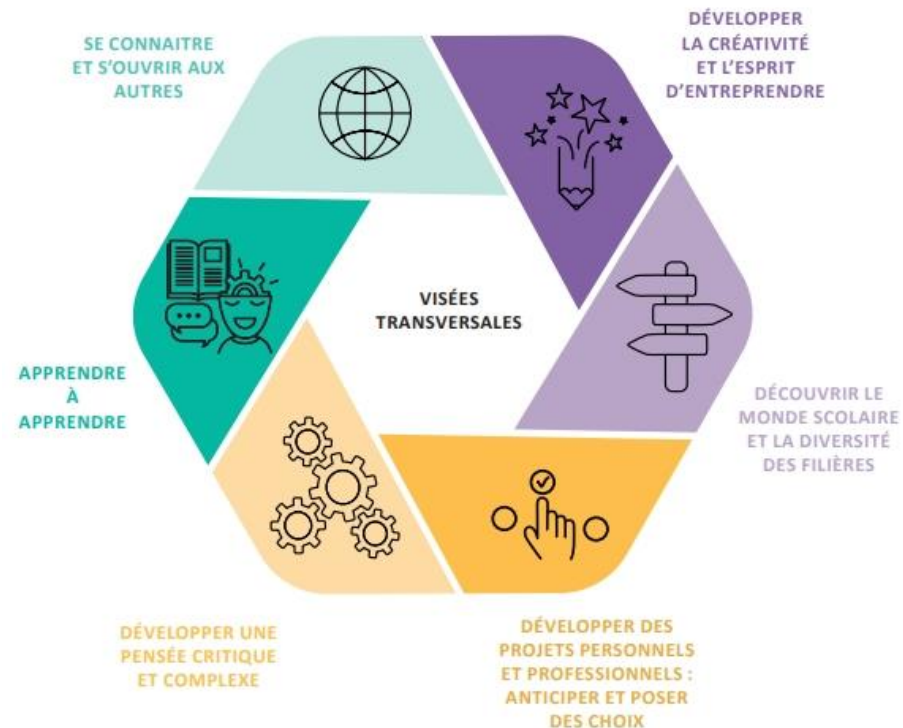
Au profit de jeunes qui développent tout leur potentiel, à travers des apprentissages disciplinaires et des visées plus transversales

Mission de l'école chrétienne

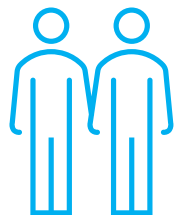
Projet éducatif de l'enseignement catholique



ENSEIGNEMENT CATHOLIQUE



Trois balises pour donner du sens et de la force à ce nouveau cadre d'enseignement



1. Utiliser au mieux les moyens de

- l'accompagnement personnalisé (tous)
- l'accompagnement renforcé (élèves « sans CEB »)

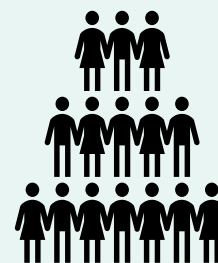
Relever le défi de la réussite, de l'accrochage et de l'équité



L'accompagnement au plus près des besoins de nos élèves

Une **approche plus évolutive** : adaptation en continu par une équipe qui croise ses regards

« Le onze qui joue collectif ! »



Quatre balises pour donner du sens et de la force à ce nouveau cadre d'enseignement

2. Utiliser le DAccE pour ce qu'il est : un support et pas un but



- **Principe** : des menus déroulants (difficulté/action de soutien/impact)
- **Atout** : des données rassemblées
- **Enjeu** : garder la force de nos conseils de classe

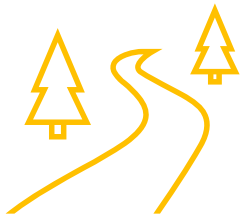
Nombreux tutos en ligne – via YouTube « DAccE »



Trois balises pour donner du sens et de la force à ce nouveau cadre d'enseignement

3. Mettre au point un parcours d'éducation aux choix et d'activités orientantes

- Au départ de nos pratiques
- Avec le support du carnet d'orientation
- Par des activités pertinentes pour nos élèves de 12 à 15 ans
- 129 périodes prévues : au sein des cours et par des activités



Mardi | 9h
07.04 | 16h
2026

JOURNÉE

du virage

NUMÉRIQUE

CONFERENCES

ATELIERS

TABLES
RONDES

STANDS



📍 CFR- Bouge

IV. Le soutien proposé aux équipes

Quelles sont les actions de formation et d'accompagnement proposées aux équipes, aujourd'hui et demain ?



ENSEIGNEMENT CATHOLIQUE
SECONDAIRE

Tous les services de la Direction de l'enseignement secondaire mobilisés à vos côtés

1. Soutenir les équipes de directions qui pilotent le changement avec ces incertitudes et dans ce climat

Volets pédagogique, administratif, communication, logistique...

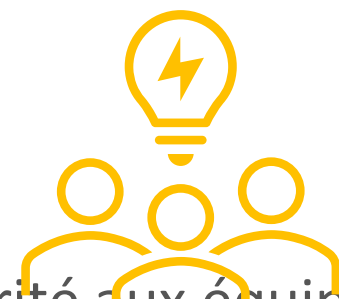
- ✓ Trois rentrées successives de mise en route du tronc commun : août 2026, une rentrée atypique
- ✓ La S 3 : un chantier très spécifique et très délicat



Tous les services de la Direction de l'enseignement secondaire mobilisés à vos côtés

2. Soutenir les équipes éducatives : nombreux canaux !

- ✓ Ateliers d'appropriation de S1 et de découverte de S2 : 9500 participants
- ✓ Webinaires sur un objet spécifique
- ✓ Formations spécifiques pour certains enseignants : le SeGEC plaide pour de la formation continue
- ✓ Contacts avec les conseillers : disponibilité maximale !
- ✓ Formations de l'IFEC et de l'IFPC sur des enjeux du tronc commun
- ✓ Accompagnements à venir, selon vos besoins et nos effectifs : priorité aux équipes de S1 en 26-27 « Comment cela se passe-t-il pour vous ? »



Et tout ce que vous continuerez à construire ensemble,
en vous appuyant sur vos expertises et votre engagement !

V. Conclusion et départ vers les ateliers



ENSEIGNEMENT CATHOLIQUE
SECONDAIRE

Ateliers Tronc commun
Janvier à mai 2025

Conclusion ...

Le 24 août 2026, nous serons **prêts** à prendre au mieux le relais de nos collègues du fondamental.

Confiance dans les équipes et disponibilité du réseau : nous sommes tous de bonne volonté ... au bénéfice de nos élèves.

Le tronc commun sera ce que chaque école en fera, progressivement.



Où aller ?

Belle journée à
toutes et tous!

Atelier	Local	Conseiller-ères
Français	Local	Pauline Lombard, Amandine Bauvir
Français G 2	Local	Didier Journée, Virginie Dhondt
Religion	Local	Mathieu Drieskens
Mathématiques	Local	Annick Looze
Mathématiques G 2	Local	Justine Magis
Mathématiques G 3	Local	Linda Di Martile
Langues Modernes	Local	Nadine Debruyne
Langues Modernes G 2	Local	Laurence Baudson
Langues Modernes G3	Local	Michaël Carpene
Sciences humaines	Local	Marianne Quitin, Geneviève Perrad
Sciences humaines G 2	Local	Sarah Flock, Valérie Palanza
Sciences	Local	François Defoeux
Sciences G 2	Local	Pascale Sartiaux
FMTTN	Local	Benoit Devroye, Astrid Lejeune, Christophe Corbesier
Education Physique et à la Santé	Local	François Poull
Education Culturelle et Artistique	Local	Carolline Van Der Poorten,
Langues anciennes	Local	Frédéric Dewez
Educateurs	Local	Nathalie Degueldre



ENSEIGNEMENT CATHOLIQUE